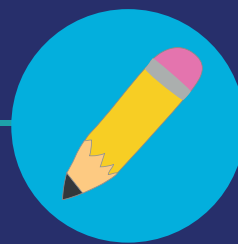

Convenio de asociación No. 2462 suscrito entre
el Ministerio de Cultura y La Corporación El Eje



*PES

Documento: ruta metodológica para
la evaluación de la metodología PES.

DOCUMENTO:

Ruta metodológica para la evaluación de la metodología PES.

El propósito fue contribuir al mejoramiento de la metodología de elaboración de Planes Especiales de Salvaguardia (PES), a partir de las diversas experiencias del diseño, para tal fin se usaron una serie de herramientas que permitieran dar cuenta de la experiencias de los casos abordados.

Se ha entendido el proceso de evaluación como un ejercicio de sistematización de las experiencias, centrando la atención en la metodología para la elaboración del PES, por dicha razón predominó el diseño de instrumentos flexibles que se adaptaran a las particularidades de los actores, el proceso y las dinámicas locales.

La sistematización de experiencias es valorada y aplicada por los organismos de cooperación y organizaciones no gubernamentales, organizaciones sociales para el aprendizaje colectivo, e incluso entes estatales para el análisis de las políticas públicas de los gobiernos en Latinoamérica y otras partes del mundo.

“La sistematización es aquella interpretación crítica de una o varias experiencias, que, a partir de su ordenamiento y reconstrucción, descubre o explicita la lógica del proceso vivido, los factores que han intervenido en dicho proceso, cómo se han relacionado entre sí, y porqué lo han hecho de ese modo” (Jara, 1994).

En este sentido, el propósito fue rescatar las experiencias y reflexiones sobre el proceso de elaboración de los PES. Con esto no sólo se busco hacer referencia a los acontecimientos sino también las interpretaciones que hubo sobre ellos. Para esto, si bien los PES que se han escrito, o los registros con los que se cuenta, van a dar relación de todo lo que se requiere para esa reconstrucción, es necesario ver la experiencia en las varias dimensiones que la componen y prestar atención de forma diferenciada a cada una de ellas, o por lo menos, incluir dimensiones que nos hablen tanto de la “forma” como del “fondo”; que respondan a nuestras preguntas sobre el ¿Qué? Y el ¿Cómo? Para realizar esto, se propuso la “Sistematización de experiencias” del pedagogo belga

Herman Val de Velde, quien señala que la componen la sistematización de contenidos y de procesos. La primera se aplica cuando la situación que se quiere analizar ha terminado o cuando ha terminado un proyecto de desarrollo. Se pretende contestar a la pregunta: ¿Qué hicimos? La segunda clase de sistematización trata de marcar un alto en el camino, entre dos etapas de una experiencia desarrollándose, para analizar los factores metodológicos que están ayudando u obstaculizando a conseguir las metas planteadas. Lo que interesa aquí es, más que todo, la dinámica del grupo, buscando contestar a la pregunta ¿Cómo lo hacemos? Para Van de Velde la sistematización de experiencias “trata de mirar las experiencias como procesos históricos, procesos complejos en los que intervienen diferentes actores, que se realizan en un contexto económico-social determinado y en un momento institucional del cual formamos parte...” (Van de Velde, 2008). Para este caso se priorizo la sistematización de procesos para dar cuenta de los elementos metodológicos en la elaboración de los PES.

“Sistematizar experiencias significa entonces entender por qué ese proceso se está desarrollando de esa manera, entender e interpretar lo que está aconteciendo, a partir de un ordenamiento y reconstrucción de lo que ha sucedido en dicho proceso. Por lo tanto, en la sistematización de experiencias, partimos de hacer una reconstrucción de lo sucedido y un ordenamiento de los distintos elementos objetivos y subjetivos que han intervenido en el proceso, para comprenderlo, interpretarlo y así aprender de nuestra propia práctica...”(Jara, 2001).

La definición del término “sistematización de experiencias” que propone Jara, y que se expuso anteriormente, tiene en cuenta el hecho de poder aprender al realizar una interpretación crítica y auto-crítica, aspecto que ubica también esta metodología como un hecho educativo. Se trata de una práctica que suscita aprendizajes, se trata de tomar distancia de lo que se ha hecho, las actuaciones realizadas para explicitar sus características. Es otra forma de relacionarse con la práctica, convirtiéndola en objeto de aprendizaje y transformación, así también tomándola como una herramienta investigativa que indaga y tiene una función pedagógica.

En este marco se construyó una ruta metodológica con un grupo de instrumentos distribuidos en dos componentes: un listado de preguntas que se usó como entrevista semiestructurada individual para algunos casos, y para otros como guía de grupo focal, y finalmente, un taller participativo que se ajustó en varios casos.

Cada PES contó con el acompañamiento de un integrante del equipo de la Corpora-

ción El Eje, quien lo orientará durante el proceso y despejó dudas de manera virtual, telefónica y presencial. Por otra parte, el registro de la experiencia se hizo a través de grabaciones de audio, resúmenes de entrevistas, fotos, videos y/o relatorías.

COMPONENTE 1:

Guía de Preguntas

Esta guía contiene el listado de preguntas fundamentales del instrumento, las cuales están organizadas en cuatro apartados.

Información básica

- Nombre y apellido
- Organización
- Rol en el PES

Solicitud de inclusión

¿Qué actores participaron en la solicitud de inclusión de la manifestación a la lista representativa de Patrimonio Cultural Inmaterial del ámbito nacional? ¿Cómo participaron dichos actores?

Elaboración del PES

- ¿Cómo se conformó el equipo de trabajo?
- ¿Qué actores participaron y cómo? ¿Qué actores quedaron por fuera?
- ¿Cómo evaluaría el nivel de participación (alta, media, baja)? ¿Por qué?
- ¿Cómo se financió?
- ¿Cómo fue el proceso de elaboración del PES? ¿Qué tipo de actividades se realizaron?

¿Qué herramientas metodológicas se usaron? ¿Cuánto tiempo duró el proceso?

- ¿Qué faltó por hacer y por qué?
- ¿Cuáles fueron las principales dificultades y fortalezas del proceso?
- ¿Cuál es el ente o grupo gestor definido en el PES y cómo se estableció su organización y funcionamiento?

Implementación

- ¿Cómo ha funcionado el ente o grupo gestor?
- ¿Cuáles son los mecanismos de seguimiento al grupo gestor? ¿Existe la figura de rendición de cuentas o informes periódicos? En caso contrario, ¿por qué no se han generado este tipo de mecanismos?
- ¿Cómo se relaciona el grupo gestor con la institucionalidad, la comunidad portadora y demás actores?
- ¿Cómo ha sido el acceso a las fuentes de financiación?
- ¿Qué cambios y ajustes requiere el grupo gestor?
- ¿Cuál ha sido el grado de implementación del PES (alto, medio, bajo)? ¿Por qué?
- ¿Qué tanto se ha cumplido el cronograma? ¿Ha sido útil tener un cronograma?
- ¿El presupuesto estuvo bien calculado? ¿Fue útil haberlo calculado?
- ¿Cuáles han sido los aciertos y desaciertos durante el proceso de implementación?

Recomendaciones

- ¿Qué recomendaciones haría para mejorar la metodología PES?
- ¿Cómo cree que debería ser la asesoría del Ministerio de Cultura?
- ¿Cuál fortaleza de su propio PES incluiría en la metodología PES general para que otras comunidades del país la usen como referencia?
- ¿Qué no puede faltar en la elaboración de un PES?
- ¿Qué no debe hacerse en la elaboración de un PES?
- ¿Cómo debe abordarse el enfoque diferencial?

COMPONENTE 2:

Guía de Taller

El taller está compuesto por cuatro herramientas metodológicas, tres de las cuales han sido adaptadas del *Manual de herramientas participativas para la identificación, documentación y gestión de las manifestaciones del PCI*, que se encuentra disponible en <http://pcilocal.com/formacion-en-gestion/> y en la Dirección de Patrimonio del Ministerio de Cultura. Si se hace de manera continua, el taller duraría una jornada, aunque podría desarrollarse en menos tiempo, ya que los ejercicios pueden realizarse por grupos, aunque es fundamental que la socialización de cada uno se haga en plenaria para suscitar la reflexión colectiva.

Materiales sugeridos

Papel craft o tela adherente, spray adherente, cinta, marcadores, cartulina de varios colores, lápices, esferos y hojas de papel. Los materiales se ajustan a las posibilidades que tenga el gestor para realizar su respectivo taller.

HERRAMIENTA 1:

Línea del tiempo

Este ejercicio permite hacer memoria, organizar acontecimientos cronológicamente e identificar los puntos de acuerdo o tensiones sobre acciones específicas realizadas en el marco de la elaboración e implementación del PES. Es importante que se recojan todas las versiones y que no se entre en disputas sobre si las cosas sucedieron de una u otra forma. Vale la pena poner algunas de las afirmaciones entre interrogantes, procurar relajar las tensiones que surjan y aprovechar para profundizar desapasionadamente sobre aquellas opiniones contradictorias.

■ Paso 1.

Identificar el proceso que se va a reconstruir y definir el momento de inicio y de finalización, en este caso, la elaboración e implementación del PES hasta la fecha (incluyendo todos los antecedentes pertinentes).

■ Paso 2.

Hacer un listado de los hitos (momentos más importantes) ocurridos durante el proceso y establecer los tiempos en que transcurrieron.

■ Paso 3.

Dibujar una línea con la fecha inicial y la fecha de finalización del proceso. Ubicar en la línea cada uno de los hitos con su fecha respectiva, los logros arriba y las dificultades abajo.

■ Paso 4.

Hacer un relato que explique cada hito, o al menos, los más relevantes, para suscitar el diálogo y la reflexión colectiva.

Preguntas que contribuyen a la reflexión colectiva:

¿Qué hemos aprendido a lo largo del proceso?

¿Qué dificultades permanecen y cómo podemos superarlas?

¿Qué conclusiones sacamos de este ejercicio?

HERRAMIENTA 2:

Mapa de actores

Esta herramienta sirve para identificar los actores sociales e institucionales involucrados en una experiencia concreta, en este caso, el proceso del PES. Dado que la etapa de elaboración del PES es diferente a su implementación, se propone hacer un mapa para cada momento, y así poder comparar ambas etapas para identificar continuidades y discontinuidades entre ellas.

■ Paso 1.

Preguntas guía: ¿Qué actores han participado en el proceso de elaboración e implementación del PES? ¿Qué actores no han participado y es necesario vincular?

■ Paso 2.

Se elabora un listado de los actores relacionados con el PES para dar respuesta a las preguntas guía y se caracteriza a cada uno según sus funciones. Al hacer el listado, se debe decidir qué actores se pueden especificar como individuos y cuáles se pueden dejar mencionados como grupos o instituciones, lo importante es dejar claro su rol en el proceso del PES.

■ Paso 3.

Una vez elaborada la lista de actores, se identifican las categorías que permiten establecer las relaciones entre ellos y con el proceso del PES. Para indicar cómo son las relaciones, se pueden utilizar distintos tipos de convenciones por forma y color. La elaboración de las convenciones también facilita una lectura del mapa. El mapa debe ser claro y las categorías empleadas deben poderse interpretar sin dificultad. Una lista de posibles relaciones puede ser: fortalecimiento, amenaza, tensión, cooperación, solidaridad, miedo, dependencia, poder, indiferencia, confianza, prevención, conveniencia, oportunismo, apoyo, ausencia, etcétera.

■ Paso 4.

Una vez se tenga la lista completa de actores, se escribe o representa cada uno en una tarjeta y se ubican en dos mapas: en el de elaboración y en el de implementación del PES (ambas categorías se ubican en el centro de su respectivo mapa). La ubicación de los actores en relación con el centro de cada mapa puede hacerse teniendo en cuenta

su grado de influencia en el proceso: entre más cercano al centro (ya sea elaboración o implementación del PES) puede indicar mayor influencia, si se encuentra más lejos, quiere decir que tiene una menor influencia.

■ Paso 5.

Puesta en común de los mapas, las relaciones representadas y la comparación entre ambos, teniendo en cuenta las siguientes preguntas:

- ¿Qué actores han participado en el proceso del PES y qué rol han desempeñado?
- ¿Qué tipo de relaciones se ha establecido entre ellos?
- ¿Qué tanto han aportado sus acciones en la implementación del PES?
- ¿Qué actores no se han involucrado en el proceso y por qué? ¿Cómo podemos incluirlos?
- ¿Cuáles son las principales diferencias entre los dos mapas de actores?
- ¿Qué concluimos de este ejercicio?

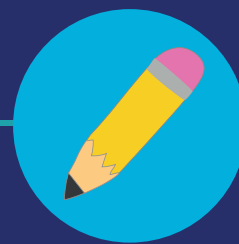
HERRAMIENTA 3:

Espacio propositivo

Con base en los ejercicios anteriores hacer una reflexión general y responder las siguientes preguntas de manera colectiva:

- ¿Qué recomendaciones harían para mejorar la metodología PES?
- ¿Cuál fortaleza de su propio PES incluiría en la metodología PES general para que otras comunidades del país la usen como referencia?
- ¿Qué no puede faltar en la elaboración de un PES?
- ¿Qué no debe hacerse en la elaboración de un PES?
- ¿Cómo debe ser el acompañamiento del Ministerio de Cultura?

Convenio de asociación No. 2462 suscrito entre
el Ministerio de Cultura y La Corporación El Eje



*PES

Documento: ruta metodológica para
la evaluación de la metodología PES.